

直税

ゆめ た く す

—わたしたちのくらしと税—



県税キャラクター
直之くん



石川県立図書館



金沢スタジアム



トレインパーク白山



加賀温泉駅



中学校 **3** 年 組 番

名

前

TAXの語源

税金のことを英語で「TAX」といいますが、英和辞典で「TAX」の意味を調べてみてください。負担、分担金、会費などと書かれています。税金とは「社会を支える会費である」といえるのではないのでしょうか。

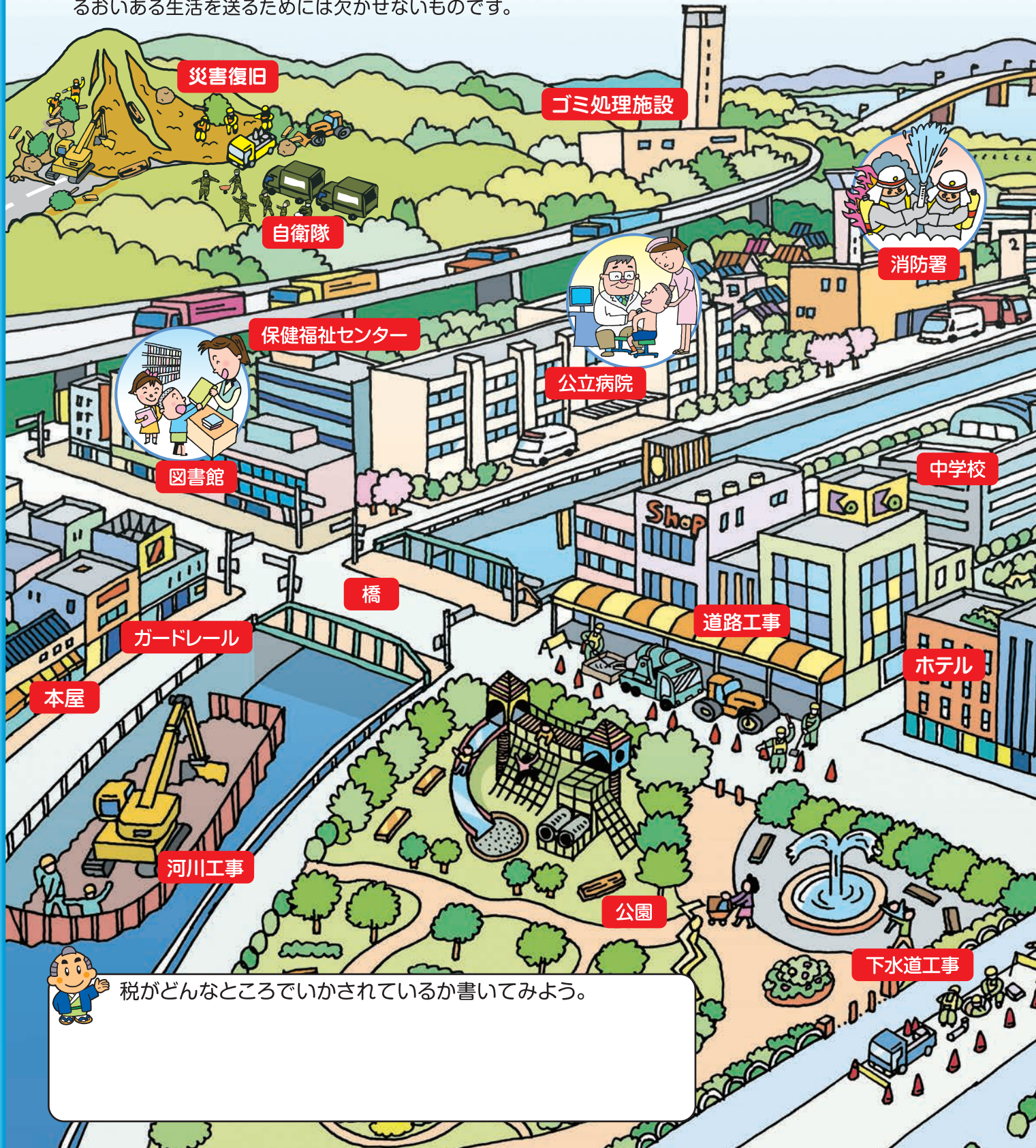
直之くんとは

県税への関心と納税への理解を深めていただくことを目的に、県税キャラクターを公募し「直之くん」が決定しました。加賀藩の御算用者として仕え、藩主の書記官や会計総責任者を歴任した猪山家8代目の猪山直之(いのやま・なおき)がモデルです。



1 わたしたちの街

今日わたしたちが、豊かで安全な毎日の生活を送れるのは、国や地方公共団体（県市町村）の活動が大きな役割を果たしているからです。例えば学校、医療機関、警察や消防、さらに毎日の生活に欠かせない上下水道の設備やゴミの処理、道路や橋の建設があります。また、公園やスポーツ施設の整備もうるおいある生活を送るためには欠かせないものです。



税がどんなところでいかされているか書いてみよう。

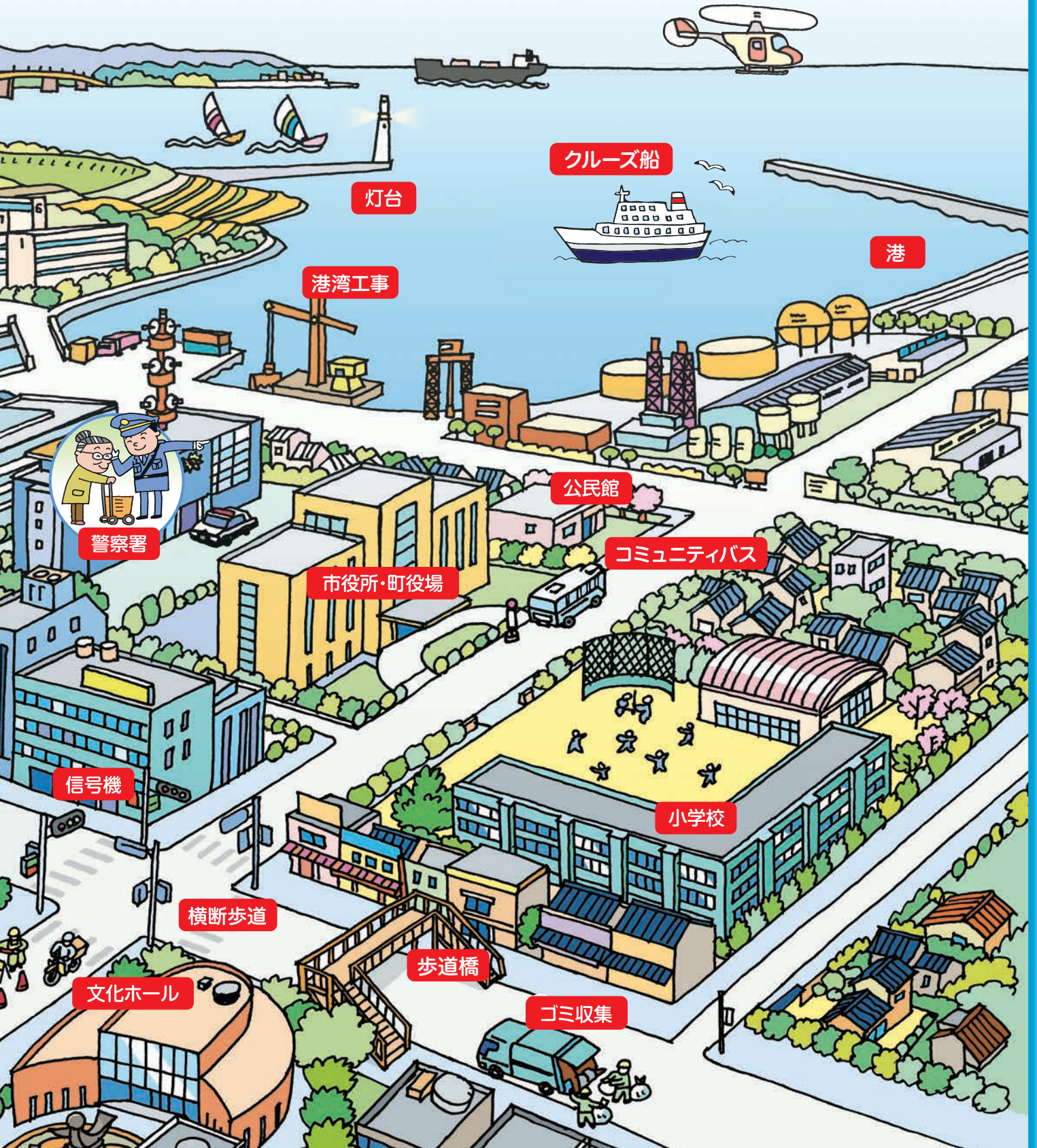


【ゲームにチャレンジ】
税金が使われている
ところがわかるかな

税はどんなところに
いかされているかな。
この中に税金が使われて
いないものが3つ隠れて
いるよ。探してみよう。

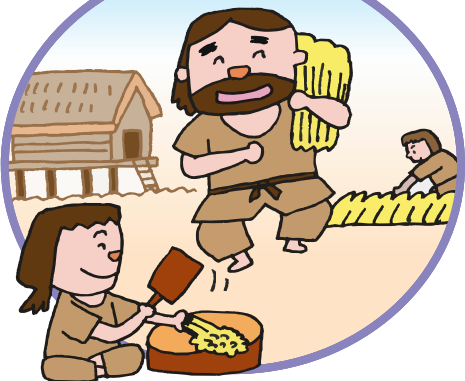


これらの仕事は国や地方公共団体が行っていて、それに必要な費用は、個人や企業が負担している税金でまかなわれています。それでは税金がわたしたちの生活のどんなところでいかされているか下の絵を参考に確かめてみましょう。



2 税の歴史を調べよう。

弥生時代



3世紀ころ、「魏志倭人伝」に日本の税に関する最初の記録があり、邪馬台国では、税が納められていたと記されています。

古墳時代



奈良時代



大化の改新では、新しい租税制度を含む政治の方針が示され、後の大宝律令では、班田収授法により農民には田を与える代わりに租・庸・調・雑徭という税が課されました。

飛鳥時代



平安時代



班田収授法がくずれ、荘園が各地にできました。農民には領主から年貢が課されました。

鎌倉時代



室町時代



守護、地頭に税を取り立てる権利が与えられました。また、座（同業者組合）が作られ生産、販売を独占する代わりに、税を納めました。

農業、商工業の発展に伴い、土地や家屋、そして関所を通る人にも課税されるなど、各種の新税が現れました。

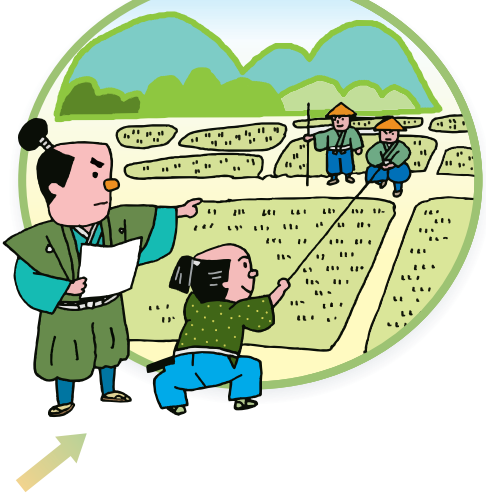
わたしたちの納めた税金は、豊かで安定した暮らしと、健全な社会の発展のために使われています。

しかし、昔からそうだったわけではありません。税の制度はいつからはじまり、それぞれの時代、税は人々の生活とどのようなかわりをもってきたのでしょうか。



明治時代にはウサギ税もあったよ

安土桃山時代



天下統一を行った豊臣秀吉は、太閤検地を行い、農地の面積だけでなく、土地の善し悪しや収穫高などを調べて年貢をかけました。

江戸時代になると、農民への税は田畑に課税される年貢が中心でした。また、町人には、清酒や醤油の製造、牛馬の売買などに運上・冥加という税が課されました。

江戸時代



明治・大正時代



明治政府は、収入の安定化を図るため、租税制度の改革に着手し、1873(明6)年には、**地租改正**を実施しました。1887(明20)年には、所得税が導入され、所得金額300円以上の人には課税されました。また、1889(明22)年には大日本帝国憲法が公布され、納税の義務が定められました。戦費をまかなうために増税が行われ、明治の後期には登録税、麦酒(ビール)税、通行税などが、大正時代には、清涼飲料税、営業収益税などの新税が創設されました。

昭和時代



1940(昭15)年には源泉徴収制度が採用されました。
1946(昭21)年、**日本国憲法**が公布され、教育、勤労にならぶ三大義務の一つとして**納税の義務**が定められました。
1947(昭22)年には、納税者が自主的に自分の税額を計算して納税する申告納税制度が導入されました。
1950(昭25)年、税制の改革が行われました。この改革では、所得税を中心とした公平な税制の確立が図られ、さらに法人や個人が記帳を基に申告する青色申告制度も導入されました。

平成・令和時代



1989(平元)年には所得税の減税や**消費税**(税率3%)を取り入れた税制の大きな改革が行われました。その後も何度か特別減税が実施されたほか、消費税率や法人税率の見直しも行われています。1997(平9)年から消費税率は地方消費税を含め5%に、2014(平26)年から老後も安心して生活できるよう8%の税率に改正されました。2019(令和元)年から10%の税率に改正されました。ただし軽減税率も導入されています。
2004(平16)年からe-Tax(国税電子申告・納税システム)がスタートし、インターネットで申告・納税ができるようになりました。

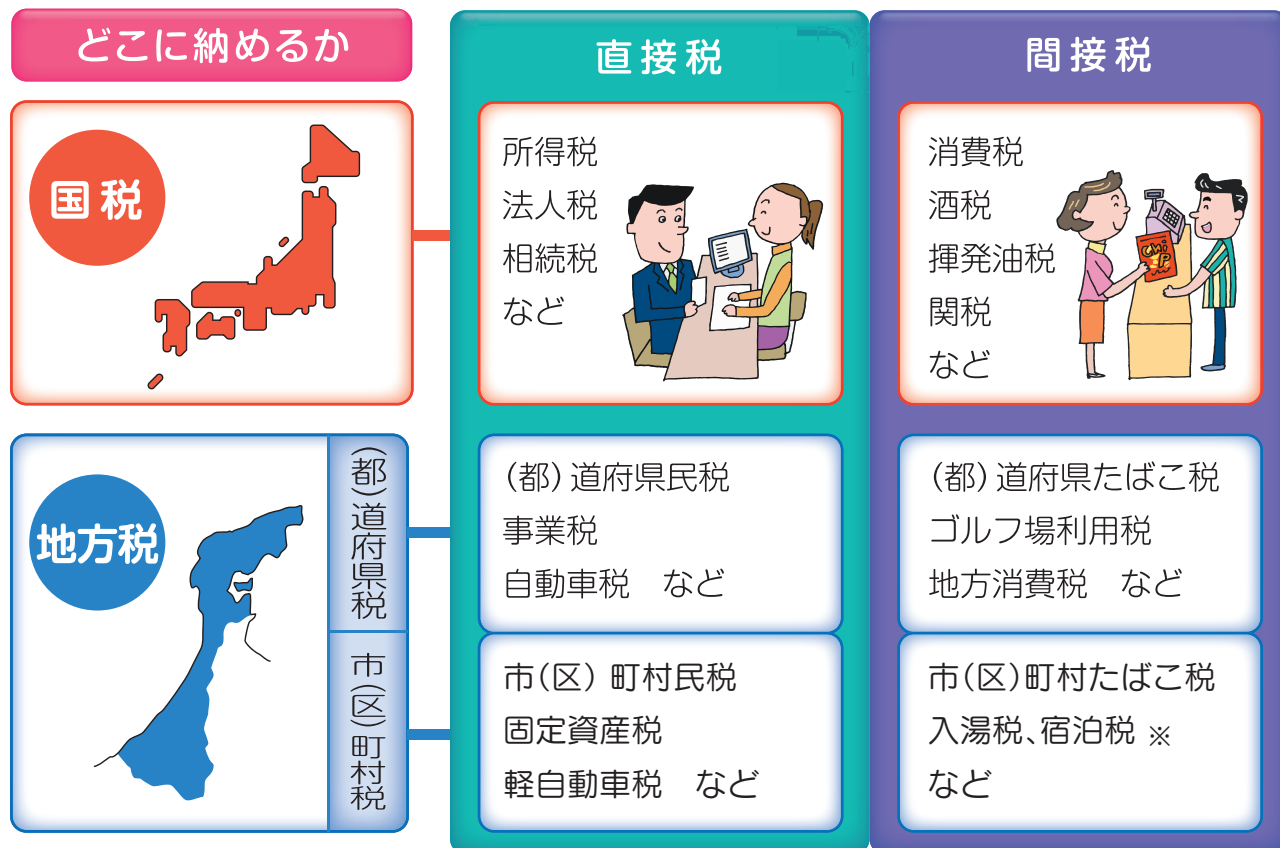


3

税の種類としくみを調べよう。

わたしたちの生活を豊かにするために、国や地方公共団体はいろいろな活動をしています。その活動をするための財源は、わたしたちが負担している税金です。税金にはどのような種類があり、どんな納め方をしているのでしょうか。

【税金を分類してみると】



※2019年4月1日に、金沢市は宿泊税を導入しました。

直接税の性質 ● 税金を負担する人と税金を納める人が同じ

例

所得税

わたし(税を負担)



所得税を納める



直接納めている



間接税の性質 ● 税金を負担する人と税金を納める人が異なる

例

消費税

わたし(税を負担)



商品代金と同時に
消費税を払う

店



消費税をまとめて
国に納める

わたしと国の間に第三者(間接)



税務署などに税金
を納めに行くのは
店だが、実際に負
担しているのは私
たち消費者

コラム 1 他国の消費税はどうなっていますか？

日本では平成元年から、消費者に広く公平に負担を求める「消費税」を導入しましたが、これと同じような税制はヨーロッパ諸国ではすでに「付加価値税」として導入されていました。

「付加価値税」は、全世界100以上の国や地域で採用されています。

その他の国際比較のデータはこちら



コラム 2 軽減税率ってなに？

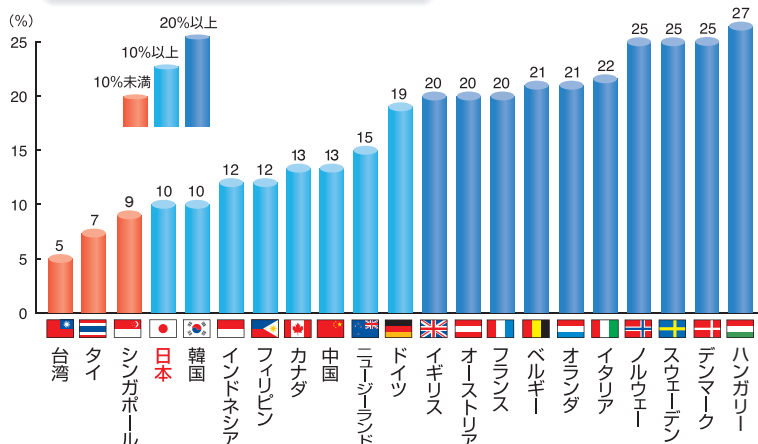
令和元年10月より消費税は原則10%の税率となりました。この原則10%の税率が、外食やお酒などを除いた食料品や飲み物と、週2回以上発行される新聞のうち、家に配達される朝刊や夕刊は、税率が8%になります。生活に必要なものについて、税負担を減らし、毎日の暮らしに極力影響を及ぼさないように制度化されました。

コラム 3 所得税はどうやって課税されるの？

所得税は所得の高い人ほど所得に占める税金の割合が高い「累進課税」のしくみがとられています。

消費税（付加価値税）の国際比較

(2025年1月現在)



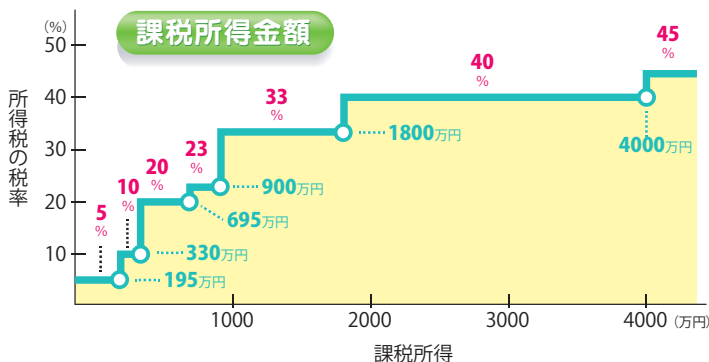
●数字は標準税率です。イギリスなど、国によっては、食料品などに低い税率があります。
●アメリカの一部地域には、付加価値税に似た小売売上税があります。

コラム 4 ふるさと納税ってなに？

ふるさと納税とは、新たに税を納めることなく、出身地など応援したい自治体に「寄附」をすることで。石川県では、「ふるさと納税」として寄附されたお金は、子育て環境の向上や里山里海の活用や保全など「ふるさと石川」の魅力アップにつながる事業に活用しています。

コラム 5 税務署ってどんなところ？

税務署は国の税金（国税）を取り扱う行政機関です。税を納める人の相談に応じたり、個人で事業をしている人や会社が申告した税金の額が正しいか調査をするなど、国税の賦課・徴収を行う仕事をしています。



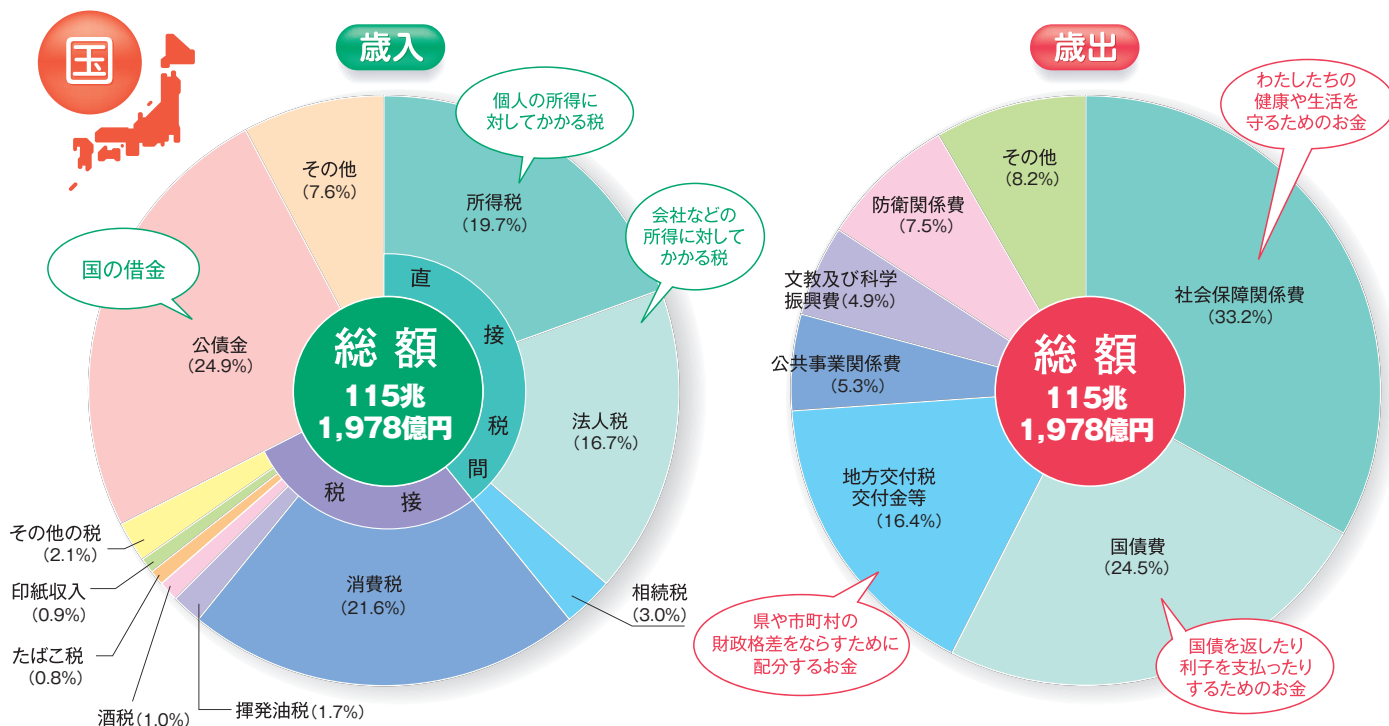
税金クイズにチャレンジ

- 海外にある、みんながたりすぎないための税金はどれでしょうか？
A. 食べ過ぎ税 B. おやつ税 C. ポテトチップス税
- もらった人に税金がかからないのはどれでしょうか？
A. プロゴルファーの賞金 B. クイズ番組の賞金 C. オリンピックメダルの報奨金
- 公立の中学校で1年間使われている1人あたりの教育費はいくらでしょうか？
A. 約10万円 B. 約60万円 C. 約110万円
- 東日本大震災の復興特別所得税は、平成25年から何年間納めるでしょうか？
A. 20年 B. 25年 C. 30年

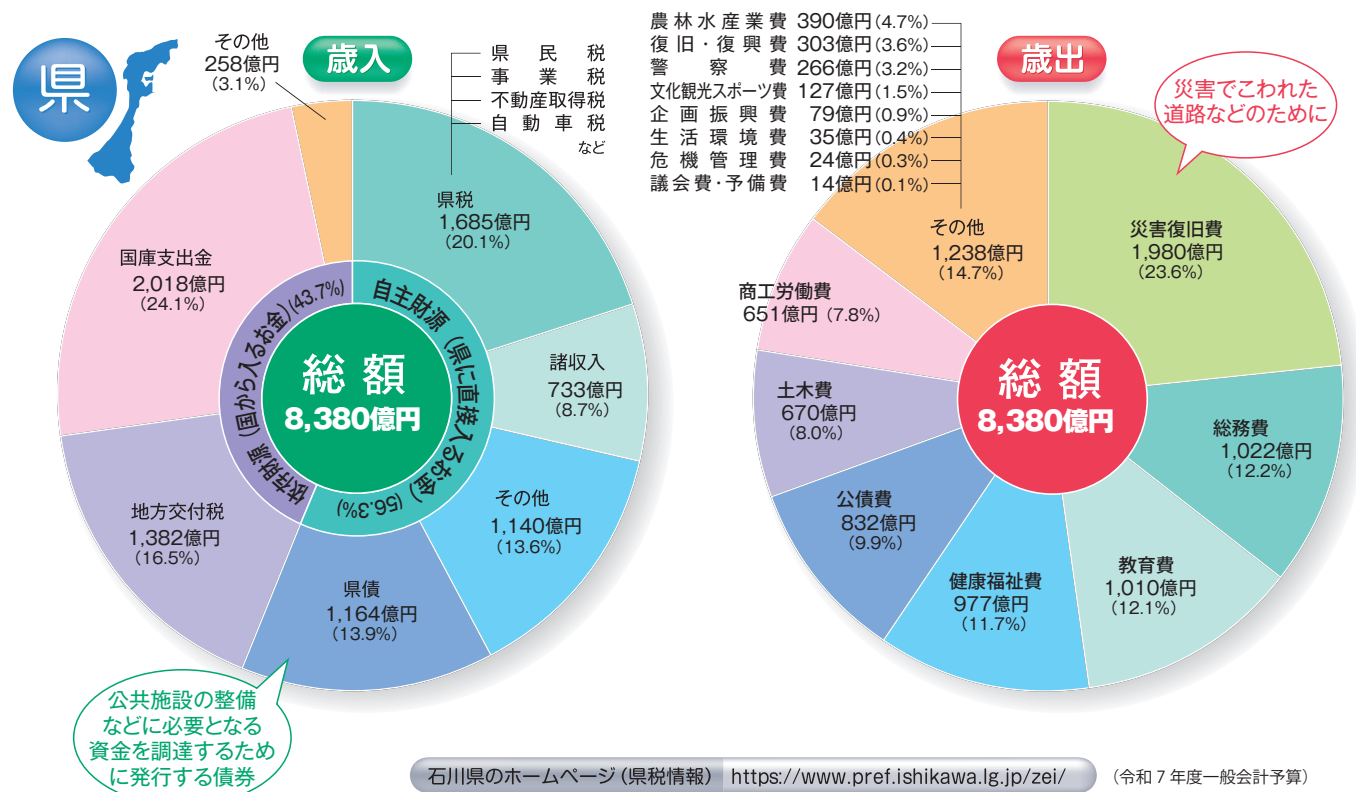
4 国の財政、県の財政を見よう。

国や県・市町村が、いろいろな仕事をするために必要な資金（主として税金）を集め、これを計画的に支出することを「財政」といいます。

財政に必要な収入や支出は1年間ごとに決められ、「歳入」「歳出」とよばれます。財政のなかで、税金はどんな役割を果たしているのか、調べてみましょう。



国税庁ホームページ <https://www.nta.go.jp> (令和7年度一般会計予算)



石川県のホームページ (県税情報) <https://www.pref.ishikawa.lg.jp/zei/> (令和7年度一般会計予算)

5

わたしたちの市や町の財政を知ろう。



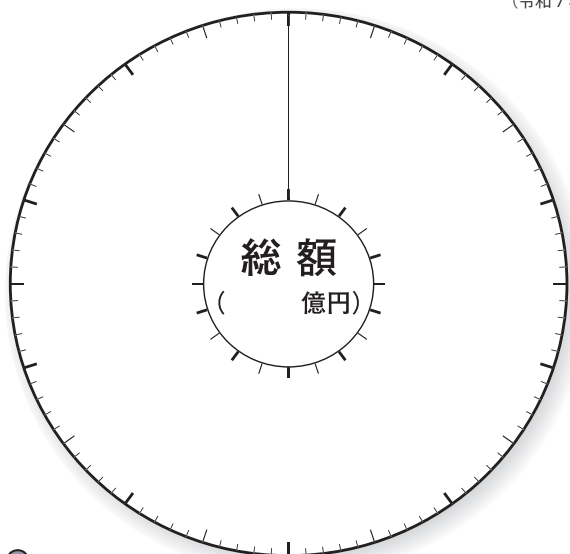
わたしたちの市・町の歳入の主なものは、市町村税と国からの地方交付税交付金や国庫支出金、それに県からの県支出金です。

歳出の主なものは民生費や土木費といったものであり、市や町には人口や面積などに大きな違いがあるため、市・町の仕事も地域の特色をいかして進められています。自分たちが住む市・町の歳入と歳出について調べて、グラフに表してみましょう。

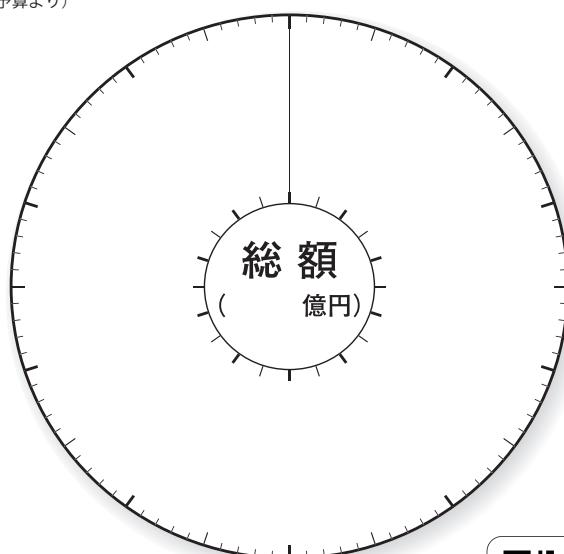
歳入

歳出

(令和7年度一般会計予算より)



(1%単位)



(1%単位)



別紙「市や町の歳入・歳出の状況」を参照して記入しよう!

石川県内の各市・町の歳入・歳出の状況を紹介しています。



歳入

市町村税

市町村民税、固定資産税などです。

地方交付税

国に納められた所得税、法人税、酒税等の一部が、地方公共団体の財源の均衡を図るため、県及び市町村に交付されるものです。

国庫支出金

国が地方公共団体の行う公共事業、社会保障、教育など特定の経費にあてるため、県及び市町村に支出する補助金、負担金等です。

県支出金

県が市町村の行う公共事業、社会保障、教育など特定の経費にあてるために市町村に支出する補助金、負担金等です。

市町村債

市町村が事業を行うことにより生じる財源不足を補うため、国や銀行などから長期にわたっての借入金です。

その他

施設の使用料・手数料などです。

歳出

民生費

社会福祉の向上のために、暮らしに困っている人を援助したり、体の不自由な人や身よりのない老人のための施設をつくったりするのに使われます。



教育費

児童生徒がよい環境のもとで学校教育を受けられるよう、学校施設の整備、充実のために使われます。



土木費

住みよい街づくりのため、道路、橋、河川、港湾、空港などの建設設備に使われます。



衛生費

ゴミ処理や清掃、健康を守るための施設などのために使われます。



農林水産業費

農林業や水産業の振興を図るため、技術指導や経営指導をしたり、農地、農林業、漁港の整備・改良などに使われます。

公債費

市町村債の借り入れたお金を返済するために使われる支出です。

その他

市町村の仕事を総合的に進めていくための経費などです。

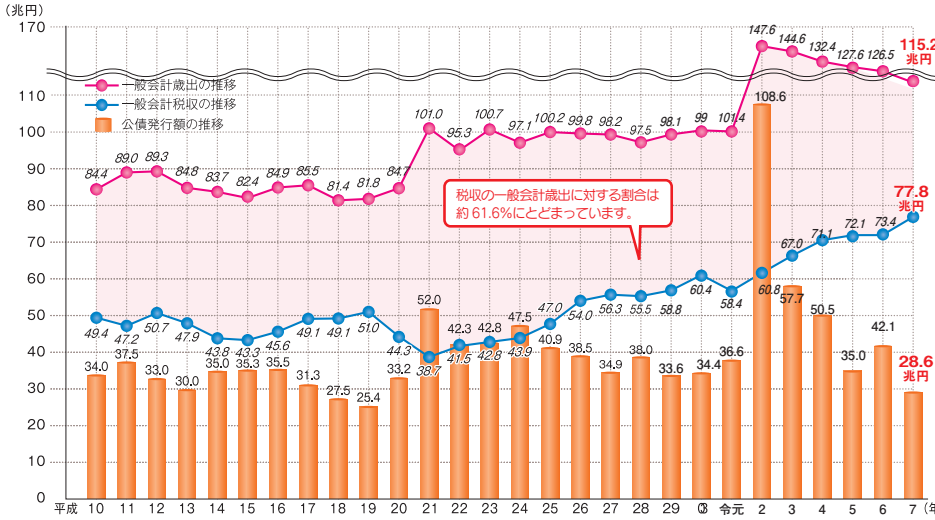
6

将来の日本の税制について考え

国の財政はどうなっているのか

公債発行額のつりかわり

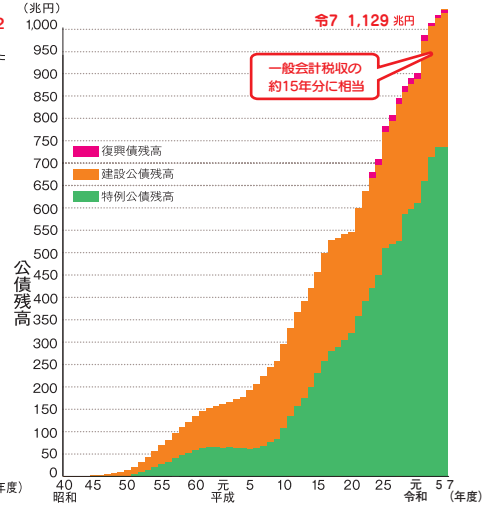
(注) 令和5年度までは決算、令和6年度は補正後予算、令和7年度は予算による。



税収の一般会計歳出に対する割合は約61.6%にとどまっています。

公債残高のつりかわり

(注) 公債残高は各年度の3月末現在額。ただし、令和5年度までは実績、令和6年度は補正後予算、令和7年度は予算に基づく見込み。



一般会計税収の約15年分に相当

公債には、建設公債と特例公債とがあります(注)。国が費用を出して建設するダムや橋などは、将来の人もこれを使うので、その人にも費用の一部を分担してもらいます。そのために発行するのが建設公債で、単に歳入の不足を補う目的で発行されるのが、特例公債です。

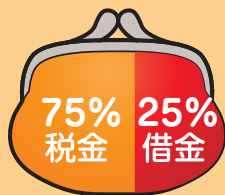
(注) 東日本大震災からの復興のために復興債が発行されました。

① 上の2つのグラフを見て読み取れること、わかったことを書いてみよう。



上の2つのグラフを整理してみると

① 令和7年度の国の財布の中のお金は約115兆円
でその約25%が借金



国の財布 (115兆円)

② 令和7年度末には国の借金残高は約1,129兆円

$$\frac{\text{借金残高 } \text{約}1,129\text{兆円}}{\text{令和7年税収 } \text{約}78\text{兆円}} = \text{約}15\text{年}$$

つまり、借金を全部返済するために国の1年分の税金をすべて当てたととしても約15年かかる

② 国の借金を国民1人あたりにするとどれくらいになるだろうか。
日本の人口を1億2,500万人として計算してみよう。



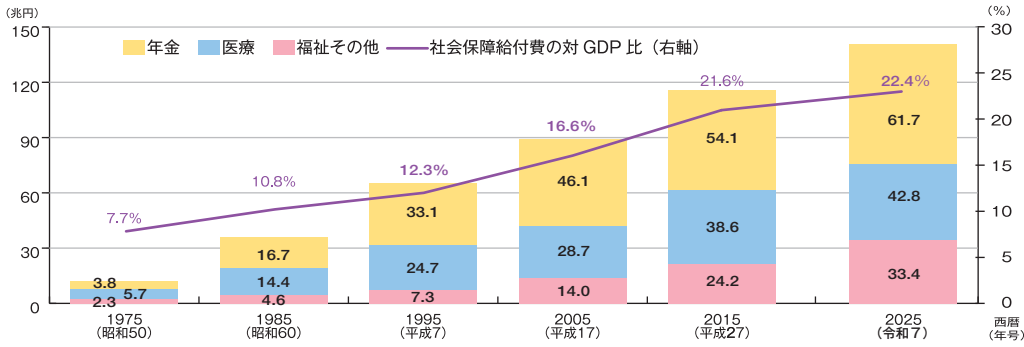
③ 国の借金を減らしていく方法をみんなで考えて書いてみよう。





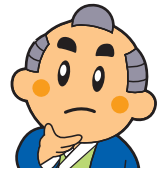
少子高齢化が進むと国の財政にはどんな影響がでるのだろうか

社会保障給付費のうつりかわり



注：2015年度まで…国立社会保障・人口問題研究所「令和4年度社会保障費用統計」より作成
2025年度……厚生労働省HPより作成（予算ベース）

社会保障のうつりかわりと勤労者一人あたりの負担は、どのような関係になっているのかな



勤労者1人あたりの負担のうつりかわり

高齢者(65歳以上) 1人に年金や医療費補助など年間約200万円の費用がかかり、それを勤労者世代(20~64歳)でまかなうと仮定すると勤労者1人あたりの負担は次のイラストのようになる。



④ 上のグラフとイラストを見て読み取れること、わかったことを書いてみよう。



⑤ 社会保障と税負担についてあなたはどのように考えますか。自分の意見を書いてみよう。

写真で見る石川県のすがた

— 税金の使われているところ —



輪島キリコ会館 輪島市



珠洲市民図書館 珠洲市



のと里山空港 輪島市 穴水町 能登町



イカの駅つくもール 能登町



穴水陸上競技場 穴水町



和倉温泉お祭り会館 七尾市



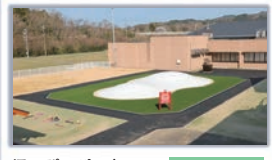
ますほの丘住宅ファミリー棟 志賀町



バイオメタン発酵施設 中能登町



LAKUNA はくい 羽咋市



ほっぴーパーク 宝達志水町



あそびの森かほくる かほく市



津幡町住吉公園屋内温水プール「アザレア」 津幡町



白帆台小学校 内灘町



金沢プール 金沢市



金沢21世紀美術館 金沢市

もっと税金について調べてみよう!



石川県租税教育推進協議会ホームページ
<https://www.sosuikyuu.jp/>



学びの杜のいちカレード 野々市市



にぎわいの里のいち カミーノ 野々市市



能美ふるさとミュージアム 能美市



サンフィールド川北 川北町



松任文化会館 白山市



鶴来ほうらい荘・鶴来防災コミュニティセンター 白山市



サイエンスヒルズこまつ 小松市



山代スマートパーク 加賀市

●編集・発行

石川県租税教育推進協議会

石川県租税教育推進協議会は、石川県内の教育関係者と国や県、市、町の税務関係者が協力し、租税教育の推進及び充実のための環境整備を行うことを目的に、平成6年5月に設けられたものです。

●編集委員

- 堀田 健二(金沢市立兼六中学校)
- 谷内 美穂(金沢市立長町中学校)
- 中村 将大(野々市市立布水中学校)
- 田淵祥太郎(かほく市立河北台中学校)
- 梶元 隆雄(石川県教育委員会事務局学校指導課)
- 谷内 景子(金沢市教育委員会事務局学校指導課)